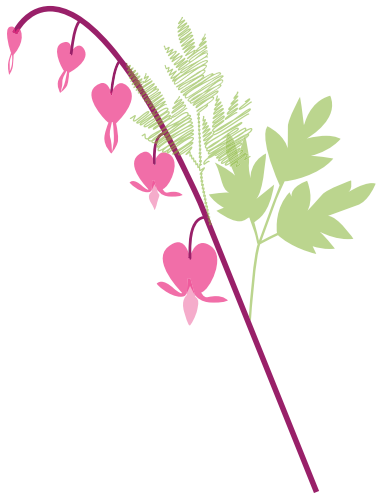




## Interpretación en otros idiomas

Según la ley sueca, todo el que necesite de traducción tiene derecho a acceder a un intérprete en sus comunicaciones con las autoridades. También tiene derecho a un intérprete para entender la información brindada por el médico o cualquier miembro del personal de asistencia médica, atención o asistencia dental. Informe que necesita un intérprete al solicitar su turno. El intérprete tiene obligación de guardar el secreto profesional.

Hallará más información en  
1177, Guía de cuidadores.



Anhörigas Riksförbundet  
Norrhultsvägen 44 B  
360 71 NORRHULT  
010-155 70 60  
info@anhorigasriksforbund.se

Encontrará más información sobre Anhörigas  
Riksförbundet en  
[www.anhorigasriksforbund.se](http://www.anhorigasriksforbund.se)

# INFORMACIÓN

para ti que eres  
familiar/cuidador



## Anhörigas Riksförbund

Anhörigas Riksförbund (asociación nacional de cuidadores familiares) es una organización no ligada a ningún partido político ni religión que apoya a los cuidadores familiares independientemente de su edad, sexo o diagnóstico de su allegado.

## Anhörigas Riksförbund

- se compone de asociaciones de cuidadores locales y de miembros individuales
- se propone, a partir de una perspectiva familiar y junto a los allegados, y contando con buenos conocimientos y una amplia experiencia, suscitar el debate y al mismo tiempo influir, inspirar y mostrar caminos hacia nuevas soluciones
- debe ser una plataforma común para todos los asuntos que conciernen a los cuidadores
- se caracterizará por su cooperación con las autoridades, organizaciones, etc., tanto a nivel nacional como local.

## Anhöriglinjen

Anhörigas Riksförbund dispone de una línea telefónica de ayuda, "Anhöriglinjen" a la cual los cuidadores pueden llamar para recibir ayuda y consejos en sueco.

**El número telefónico es: 0200-239 500**

También es posible escribir y enviar un e-mail a

**[anhoriglinjen@anhorigasriksforbund.se](mailto:anhoriglinjen@anhorigasriksforbund.se)**

## Anhörighandbok

Anhörigas Riksförbund ofrece además un Manual para familiares con consejos y ayuda para familias. Se encuentra accesible en Internet y contiene información en sueco:

**[www.anhorighandboken.se](http://www.anhorighandboken.se)**



## ¿Quién es un cuidador familiar?

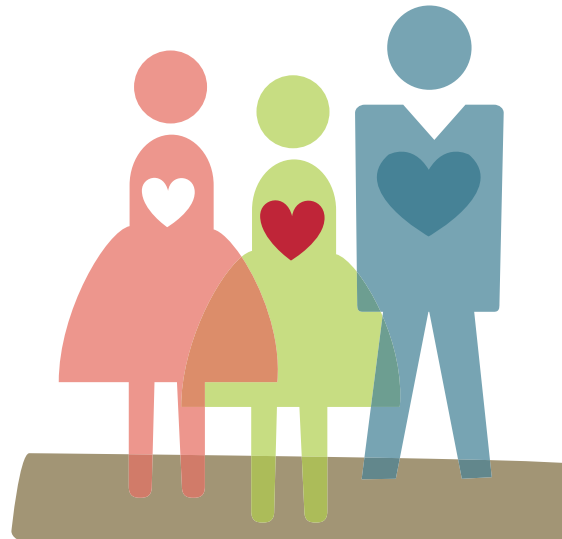
Un cuidador familiar es una persona que, dentro de la familia nuclear o extendida o en su círculo de amistades, ayuda a alguien por motivo de enfermedad, edad o discapacidad. Algunos ejemplos de cuidadores familiares pueden ser el esposo o la esposa, los padres, los hijos, los nietos, un amigo, vecino, compañero de trabajo u otro.

## Gran cantidad de cuidadores familiares

Existen actualmente 1,3 millones de cuidadores que apoyan o ayudan regularmente a alguien en Suecia. De esas personas, 900.000 están en edad laboral y 140.000 han dejado de trabajar o disminuido su jornada laboral debido a su situación como cuidadores.

## El aporte de los cuidadores es inestimable

Los cuidadores que se ocupan de sus allegados constituyen un recurso importantísimo para la sociedad. Nosotros trabajamos para que gocen de las mejores condiciones posibles y así puedan desempeñar su rol como cuidadores, siempre que lo deseen. Por eso existe Anhörigas Riksförbund.



## Diversos tipos de ayuda municipal y provincial

La ley de servicios sociales (sección 5, artículo 10) establece que los municipios deben ofrecer apoyo a quien ayuda o cuida a un allegado. La asistencia domiciliar y otros servicios otorgados al enfermo o discapacitado también pueden representar una ayuda y un alivio para el cuidador. Para recibir más información sobre qué tipo de ayuda se encuentra disponible, póngase en contacto con el asesor de consejeros de su municipio, el tramitador o la enfermera.

**Llame al municipio para que lo deriven a los mismos.**



La oferta de servicios de apoyo varía entre los distintos municipios. Más abajo encontrará algunos ejemplos del tipo de apoyo que los municipios y las provincias pueden ofrecer:

- Relevo en el hogar
- Asistencia domiciliar
- Centro de actividades de día
- Residencia a corto plazo
- Puntos de encuentro para cuidadores
- Asesoramiento y formación
- Grupos de diálogo
- Recursos auxiliares

